



Gruppo batteria LPS 7i

Manuale utente

Contenuto

Caratteristiche tecniche

Descrizione

Contenuto della confezione

Precauzioni

Consigli d'uso

Carica della batteria

Conformità con la legge e dichiarazioni di esclusione di responsabilità

Caratteristiche tecniche

LPS 7i

SKU	79187
Tipo	Li-Ion
Capacità nominale a temperatura di +22 °C, mAh	6400
Tensione di uscita nominale, V	3,7
Voltaggio di ingresso / livello di ricarica (ricarica via cavo)	PPS 6-8,5 V □ 3 A; 5 V □ 3 A
Il numero di cicli di carica/scarica, non inferiore a*	300
Temperatura dell'ambiente durante la carica / scarica, °C	0 ... +35 / -25 ... +50
Dimensioni, mm	79x31x43
Peso, kg	0,13

* Dopo aver raggiunto il limite indicato, la capacità della batteria potrebbe scendere all'80%. Questo è normale e non rappresenta nessun difetto.

Descrizione

Gli alimentatori ricaricabili agli ioni di litio LPS 7i sono progettati per l'uso con i dispositivi ad immagine termica Pulsar Telos. Le batterie supportano la tecnologia di ricarica rapida USB Power Delivery quando si utilizza un kit di ricarica standard fornito da Pulsar (cavo USB Type-C, adattatore di rete). Le batterie LPS 7i supportano anche la ricarica wireless.

Contenuto della confezione

- Batteria
- Copertura protettiva
- Istruzioni d'uso
- Tagliando di garanzia

Precauzioni

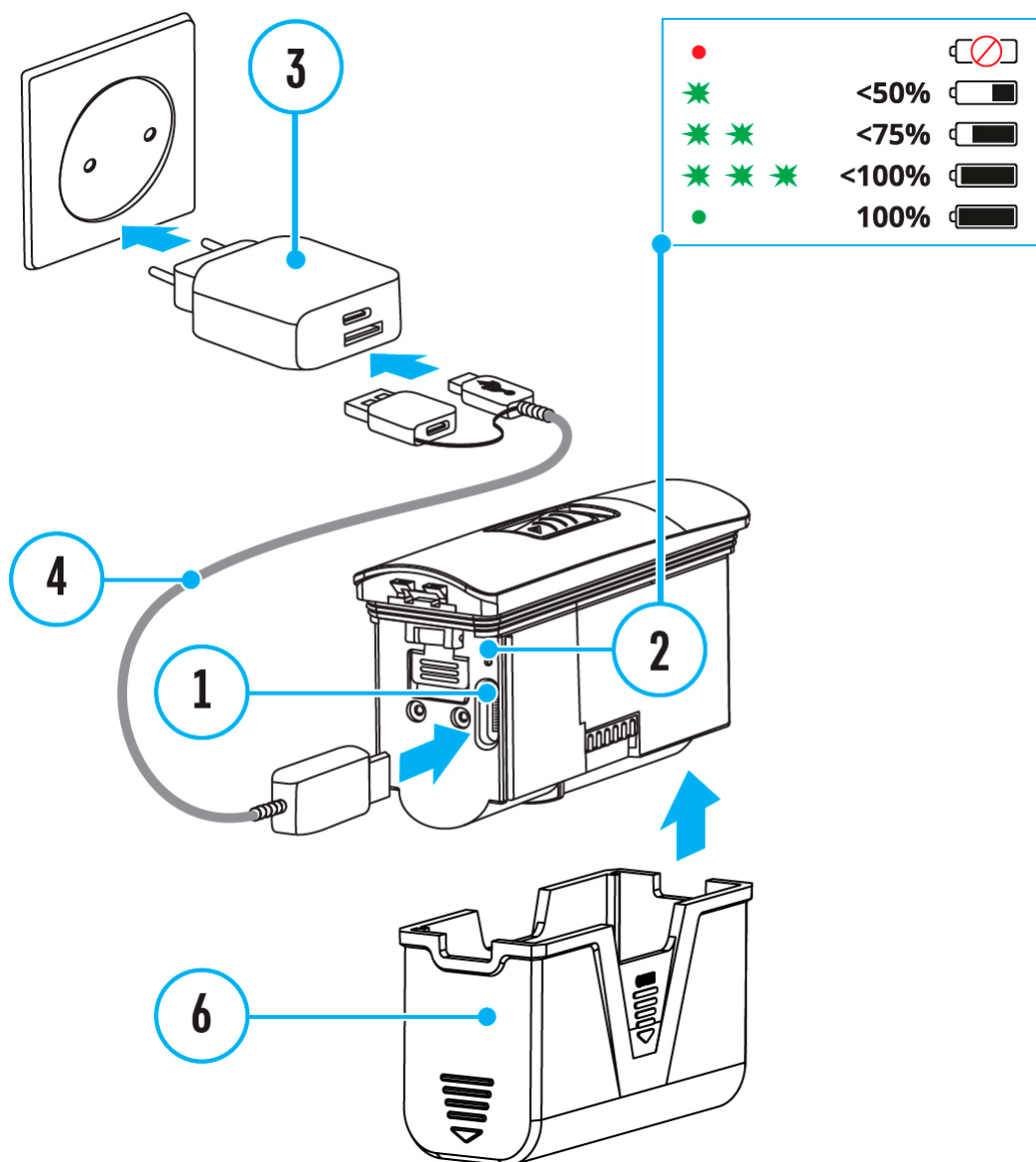
- Non è consigliato caricare la batteria tramite il cavo USB e il caricatore wireless contemporaneamente. La velocità di ricarica non aumenta e la batteria potrebbe danneggiarsi.
- Utilizzare il cavo USB Type-C e l'adattatore di rete forniti con il dispositivo (o acquistati separatamente) per caricare le batterie LPS 7i.
- Attenersi alle misure di sicurezza descritte nel relativo manuale quando si utilizza il caricatore wireless
- Non posizionare oggetti estranei tra la batteria e la piattaforma di ricarica wireless.
- Non caricare la batteria immediatamente dopo averla spostata da un ambiente freddo in quello caldo. Attendere almeno 30 minuti finché la batteria si scaldi.
- Non lasciare la batteria incustodita durante la ricarica.
- Non utilizzare l'adattatore di rete e il caricatore wireless se essi sono stati modificati o danneggiati.
- Non lasciare la batteria collegata quando la ricarica è completa.
- Non esporre la batteria alle temperature elevate o fiamma libera.
- E' vietato utilizzare la batteria come fonte di alimentazione per dispositivi che non supportano le batterie LPS 7i.
- Non smontare e non deformare la batteria.
- Non sottoporre la batteria ad impatti e cadute.
- La batteria non è intesa per essere immersa nell'acqua.
- Tenere la batteria fuori dalla portata dei bambini.

Consigli d'uso

- Se non è utilizzata a lungo, la batteria deve essere parzialmente carica - dal 50 all'80 %.
- La ricarica della batteria deve essere effettuata a temperatura ambiente 0 °C ... +35 °C. Altrimenti, la durata della batteria diminuirà in modo considerevole.
- Nell'usare la batteria sottozero, la capacità della batteria diminuisce, questo è normale e non rappresenta alcun difetto.
- Non utilizzare la batteria a temperature al di fuori dei parametri compresi tra -25 °C ... +50 °C ciò potrebbe ridurre la durata.
- La batteria è dotata di un sistema di protezione da cortocircuito. Tuttavia, bisogna evitare situazioni che potrebbero provocare il cortocircuito.

Carica della batteria






Ricarica tramite cavo USB



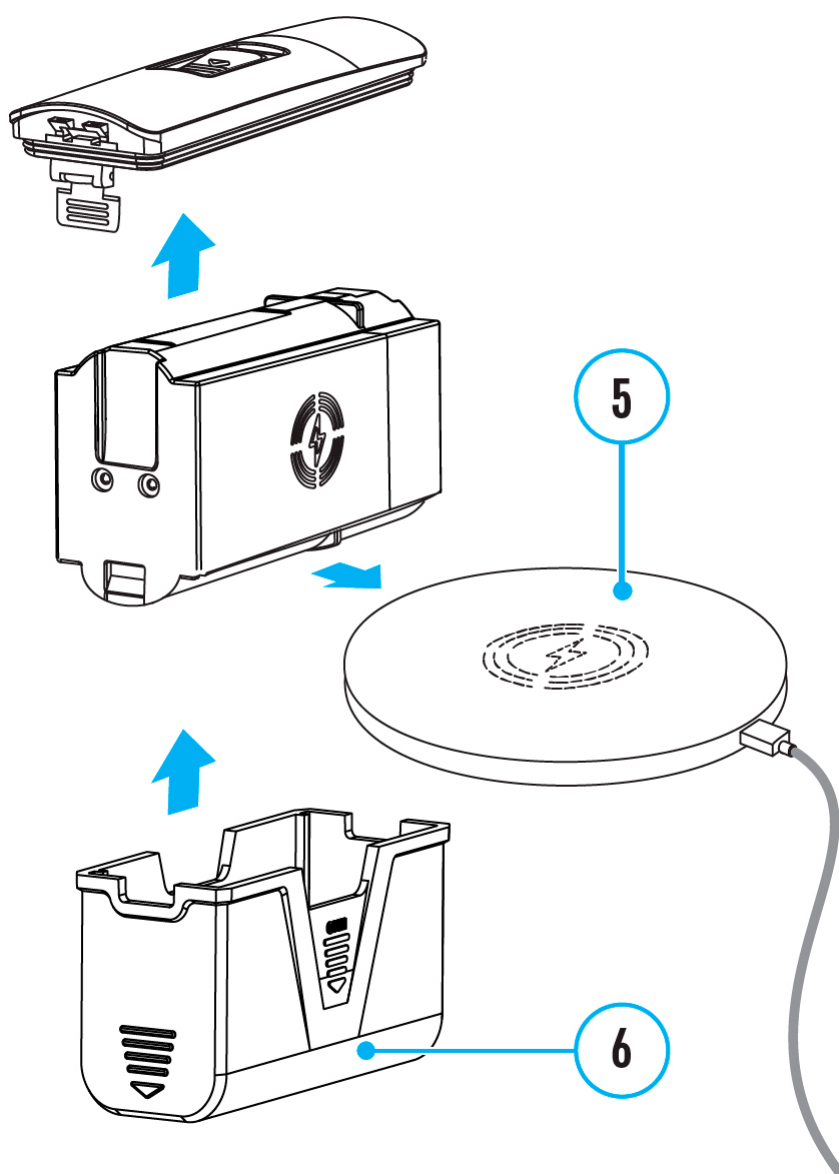
1. Rimuovere la copertura protettiva **(6)**.
2. Connettere il cavo USB Type-C* **(4)** alla porta USB Type-C **(1)** della batteria.
3. Per effettuare la ricarica veloce, collegare la seconda estremità del cavo USB Type-C **(4)** al connettore Type-C dell'adattatore di rete***(3)** rimuovendo l'adattatore di Type-A dalla spina. Quando viene connessa a un computer o a un adattatore di rete di Type-A, la batteria si ricarica


a velocità normale.

4. Inserire l'adattatore di rete **(3)** in una presa elettrica 100-240 V.
5. Il LED **(2)** mostrerà il livello di carica della batteria (vedi tabella).

(2) Indicazione LED	Stato di carica della batteria
	La batteria è difettosa. E' vietato usare la batteria!
	La carica della batteria è compresa tra lo 0 e il 50%
	La carica della batteria è compresa tra lo 51 e il 75%
	La carica della batteria è compresa tra lo 76 e il 99%
	La batteria è completamente caricata. La carica si interromperà automaticamente. La batteria può essere scollegata.

Ricarica wireless



1. Porre la batteria dal lato del simbolo  sul caricatore wireless** **(5)**. Per una ricarica wireless più efficiente, allineare l'icona del fulmine sulla batteria con il centro della piattaforma del caricatore **(5)**.
2. Accendere il caricatore wireless come descritto nel relativo manuale di istruzioni.
3. Il LED **(2)** mostrerà il livello di carica della batteria (vedi tabella).

* Si acquista separatamente oppure è fornito con il dispositivo.

** Acquisto da terzi. La batteria LPS7i funziona con tutti i caricatori wireless con standard Qi.

*Nota:*La ricarica con un cavo USB è significativamente più veloce rispetto a quella con un caricabatterie wireless.

Conformità con la legge e dichiarazioni di esclusione di responsabilità

Aggiornamenti al prodotto. Il produttore si riserva il diritto, in qualunque momento e senza obbligo di previa comunicazione al Cliente, di apportare modifiche alle caratteristiche, al design e al contenuto della confezione (nel rispetto delle leggi vigenti, se applicabili) che non compromettano la qualità del Prodotto.

Riparazione. La garanzia del gruppo batteria è di un anno.

Limitazione di responsabilità. Soggetto alle norme e ai regolamenti obbligatoriamente applicabili, il produttore non è responsabile per azioni, reclami, cause giudiziarie, procedimenti, costi, spese, danni o obblighi (se ve ne sono), causati dall'utilizzo del prodotto. L'utilizzo del prodotto e le azioni intraprese con esso sono di esclusiva responsabilità del Cliente. L'unico impegno del Produttore si limita alla fornitura del/i prodotto/i e dei relativi servizi in base ai termini e alle condizioni delle transazioni concluse, incluse le disposizioni stabilite nelle condizioni di garanzia. La fornitura al Cliente di prodotti venduti e di servizi erogati dal Produttore non è da intendere, interpretare o considerare, sia espressamente che implicitamente, come un beneficio o un obbligo nei confronti di terzi (oltre a Distributore, Rivenditore, Acquirente). La responsabilità del Produttore per qualsiasi danno, indipendentemente dalla forma in cui si manifesta o dall'azione che lo causa, non eccederà i pagamenti o altre spese versate al Produttore per il/i prodotto/i e/o i servizi.

IL PRODUTTORE NON È RESPONSABILE PER LA PERDITA DI REDDITO O PER I DANNI INDIRETTI, PARTICOLARI, INCIDENTALI, CONSEGUENZIALI, ESEMPLARI

O PUNITIVI, ANCHE NEL CASO CHE IL PRODUTTORE SAPESSO O AVREBBE DOVUTO SAPERE CHE TALI DANNI ERANO POSSIBILI, E ANCHE NEL CASO CHE I DANNI DIRETTI NON SODDISFINO I REQUISITI PER UN RIMEDIO.

Per ricevere assistenza tecnica si prega di utilizzare l'indirizzo email support@pulsar-vision.com.

Risposte a domande frequenti sui dispositivi si trovano anche nella sezione **FAQ**.

